



SEVRA

Innovative Climate Solutions



Konfiguracja
aplikacji do klimatyzatora

SEVRA Carbon

SPIS TREŚCI

Specyfikacja modułu Wi-Fi oraz podstawowe informacje.....	4
Pobranie i instalacja aplikacji.....	6
Aktywacja aplikacji.....	7
Rejestracja.....	8
Logowanie.....	9
Dodawanie urządzenia.....	10
Sterowanie klimatyzatorem.....	15
Uwagi.....	41
Rozwiązywanie problemów.....	41

SPECYFIKACJA MODUŁU WI-FI ORAZ PODSTAWOWE INFORMACJE

1. Minimalne wymagania dla smartfona: wersja Android 6.0 lub IOS 11.0 lub wyższa.
2. Podstawowe parametry modułu Wi-Fi i BT:

Parametry	Szczegóły
Częstotliwość sieci	FCC:2.412-2.462GHz,CE:2.412-2.472GHz
Standardy sieci WLAN	IEEE 802.11 b/g/n(channels 1-14)
Obsługa stosu protokołów	IPv4/IPv6/TCP/UDP/HTTPS/TLS/MulticastDNS
Obsługa zabezpieczeń	WEP/WPA/WPA2/AES128
Obsługiwane typy sieci	STA/AP/STA+AP
Zakres częstotliwości Bluetooth (opcjonalnie)	2.402-2.480GHz
Moc przewodzona sygnału radiowego Bluetooth (opcjonalnie)	6.5dBm

ZACZYNAMY!

Prosimy skorzystać z poniższej uproszczonej instrukcji jako wskazówki.

Etapy obsługi	Czynności	Nowe konto	Ponowna instalacja aplikacji (konto zarejestrowane wcześniej)
Krok 1	Pobranie i instalacja aplikacji	TAK	TAK
Krok 2	Aktywacja aplikacji	TAK	TAK
Krok 3	Rejestracja konta	TAK	NIE
Krok 4	Logowanie	TAK	TAK
Krok 5	Dodanie urządzenia do sterowania	TAK	Wcześniej dodane urządzenie pozostanie zapisane w aplikacji

Uwaga: Jeśli konto zostało już wcześniej zarejestrowane i urządzenie zostało dodane, po ponownej instalacji aplikacji i zalogowaniu dodane urządzenie pozostanie zapisane.

Przeostroga FCC: (FCC ID: 2ANDL-WBR3/2ANDL-TCWBRCU1/2ANDL-WBR1/2ANDL-TYWEIS).

To urządzenie jest zgodne z częścią 15 przepisów FCC. Użytkowanie urządzenia podlega następującym dwóm warunkom: (1) urządzenie nie może powodować szkodliwych zakłóceń oraz (2) urządzenie musi akceptować wszelkie odbierane zakłócenia, w tym zakłócenia mogące powodować niepożądane działania.

Wszelkie zmiany lub modyfikacje, które nie zostały wyraźnie zatwierdzone przez stronę odpowiedzialną za zgodność, mogą pozbawić użytkownika prawa do obsługi urządzenia.

Uwaga: To urządzenie zostało przetestowane i uznane za zgodne z limitami dla urządzeń cyfrowych klasy B, zgodnie z częścią 15 przepisów FCC. Limity te zostały określone w celu zapewnienia odpowiedniej ochrony przed szkodliwymi zakłóceniami w instalacjach domowych. Urządzenie to wytwarza, wykorzystuje i może emitować energię o częstotliwości radiowej, a jeśli nie jest zainstalowane i użytkowane zgodnie z instrukcją, może powodować szkodliwe zakłócenia łączności radiowej. Nie ma jednak gwarancji, że zakłócenia nie wystąpią w konkretnej instalacji. Jeśli urządzenie powoduje szkodliwe zakłócenia odbioru sygnału radiowego lub telewizyjnego, co można stwierdzić przez wyłączenie i ponowne włączenie urządzenia, zaleca się, aby użytkownik spróbował usunąć zakłócenia, stosując jedno lub kilka z poniższych działań:

Zmienić ustawienie lub położenie anteny odbiorczej.

Zwiększyć odległość między urządzeniem a odbiornikiem.

Podłączyć urządzenie do gniazda zasilania znajdującego się w innym obwodzie niż ten, do którego podłączony jest odbiornik.

Skonsultować się ze sprzedawcą lub doświadczonym technikiem RTV.

Odległość między użytkownikiem a urządzeniem powinna wynosić nie mniej niż 20 cm.

POBRANIE I INSTALACJA APLIKACJI



SmartLife-SmartHome

Dla smartfona z systemem Android:

Metoda 1: Zeskanuj kod QR za pomocą skanera w przeglądarce, a następnie pobierz i zainstaluj aplikację.

Metoda 2: Otwórz sklep Google Play na swoim smartfonie i wyszukaj „SmartLife-SmartHome”, a następnie pobierz i zainstaluj aplikację.



Dla smartfona z systemem iOS:

Metoda 1: Zeskanuj kod QR i postępuj zgodnie z wyświetlanymi wskazówkami, aby przejść do sklepu App Store, a następnie pobierz i zainstaluj aplikację.

Metoda 2: Otwórz sklep Apple App Store na swoim smartfonie, wyszukaj „SmartLife-SmartHome”, a następnie pobierz i zainstaluj aplikację.



⚠ Uwaga:

Podczas instalacji należy włączyć dla tej aplikacji uprawnienia do pamięci, lokalizacji i aparatu. W przeciwnym razie podczas korzystania z aplikacji mogą wystąpić problemy z jej działaniem.

AKTYWACJA APLIKACJI

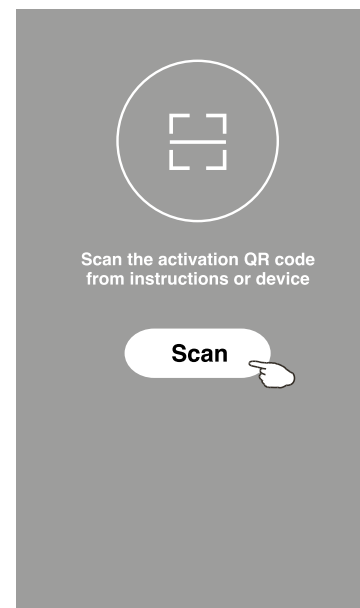
Przy pierwszym użyciu aplikacji konieczna jest jej aktywacja.

1. Uruchom aplikację „SmartLife-SmartHome” na swoim smartfonie.



SmartLife-SmartHome

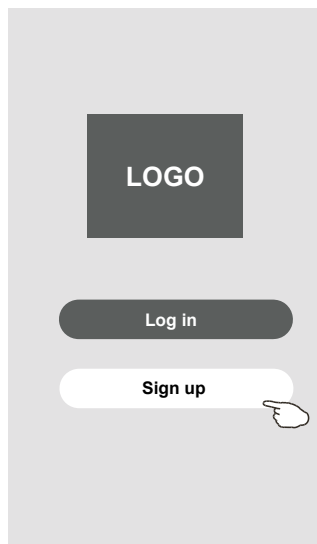
Naciśnij przycisk „Scan” („Skanuj”) i zeskanuj kod QR aktywacji znajdujący się po prawej stronie.



Uwaga: Bez kodu QR nie można aktywować aplikacji ani z niej korzystać, dlatego należy je przechowywać w bezpiecznym miejscu.

REJESTRACJA

1. Jeśli nie masz jeszcze konta, naciśnij przycisk „Sign up” („Zarejestruj się”).

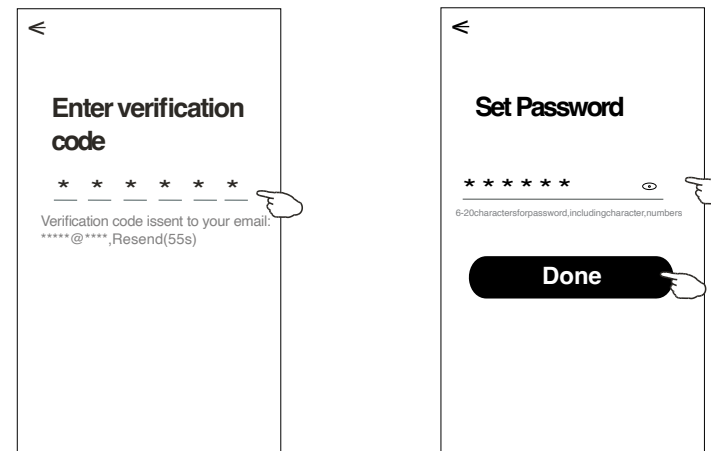


2. Kliknij „>” i wybierz kraj.
3. Wpisz swój numer telefonu lub adres e-mail.
4. Naciśnij przycisk „Obtain verification code” („Uzyskaj kod weryfikacyjny”).



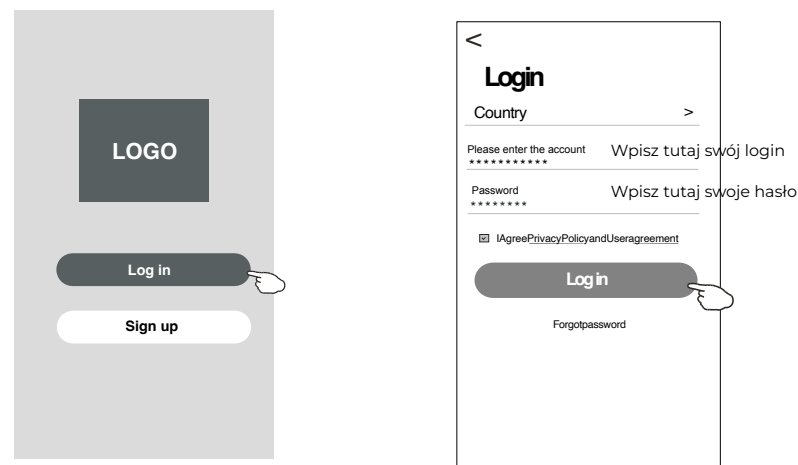
REJESTRACJA

5. Wprowadź kod weryfikacyjny otrzymany z wiadomości tekstowej otrzymanej na telefon lub e-mail.
6. Ustaw hasło składające się z 6-20 znaków, w tym znaków i cyfr.
7. Kliknij „Done” („Gotowe”).



LOGOWANIE

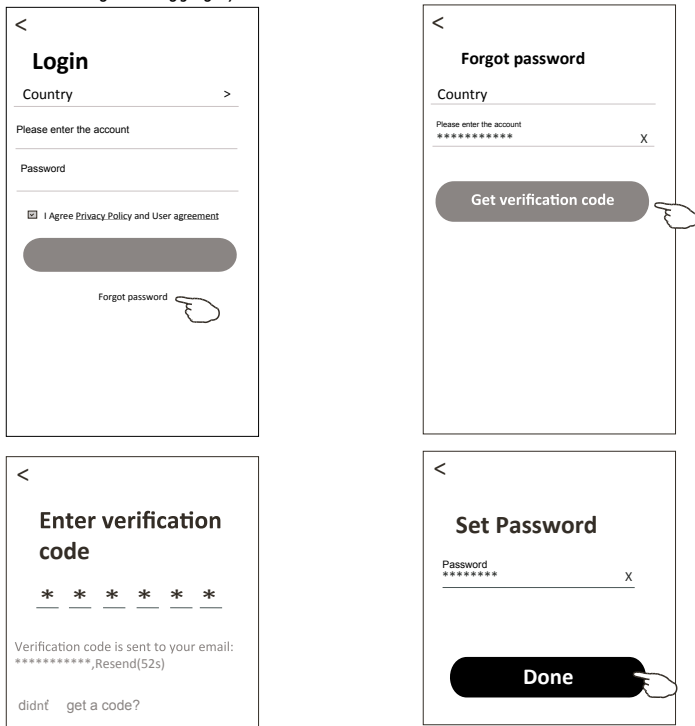
1. Naciśnij „Log in” („Zaloguj się”).
2. Wpisz login i hasło użyte podczas rejestracji.
3. Naciśnij i uważnie przeczytaj Politykę prywatności oraz Umowę użytkownika, a następnie wybierz opcję „I agree” („Zgadzam się”).



LOGOWANIE

Jeśli zapomniałeś hasła lub chcesz je zresetować, wykonaj poniższe czynności:

1. Naciśnij "Forgot password" („Nie pamiętam hasła”).
2. Wprowadź dane konta (adres e-mail) i naciśnij przycisk „Get verification code” („Uzyskaj kod weryfikacyjny”).



DODAWANIE URZĄDZENIA

Przed dodaniem urządzenia upewnij się, że w telefonie włączony jest Bluetooth oraz że telefon jest połączony z siecią Wi-Fi (routerem). Następnie włącz klimatyzator i zresetuj moduł Wi-Fi za pomocą pilota, wykonując jedną z poniższych czynności:

Metoda 1: Naciśnij przycisk „DISPLAY” 6 razy w ciągu 8 sekund. Usłyszysz 2 sygnały dźwiękowe, a na wyświetlaczu jednostki wewnętrznej pojawi się „CF” lub „AP”.

Metoda 2: Naciśnij przycisk „ECO” 6 razy w ciągu 8 sekund. Usłyszysz 2 sygnały dźwiękowe, a na wyświetlaczu jednostki wewnętrznej pojawi się „CF” lub „AP”.

Metoda 3: Naciśnij i przytrzymaj jednocześnie przyciski „Mode” oraz „^” przez ponad 3 sekundy. Usłyszysz 2 sygnały dźwiękowe, a na wyświetlaczu jednostki wewnętrznej pojawi się „CF” lub „AP”.

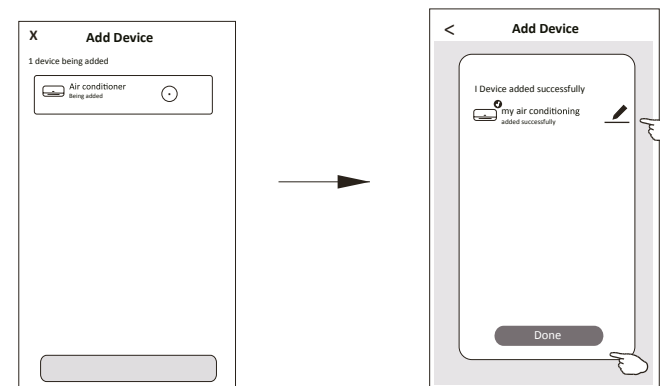
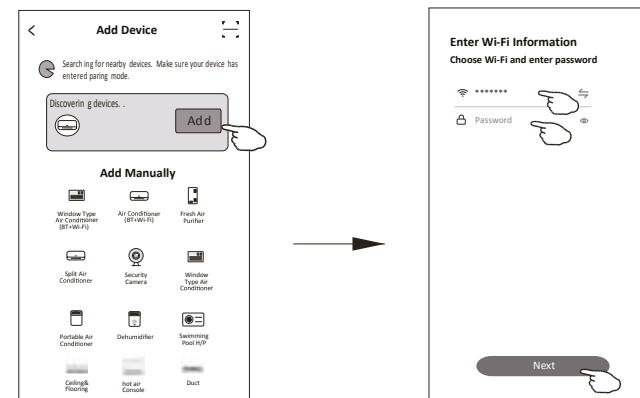
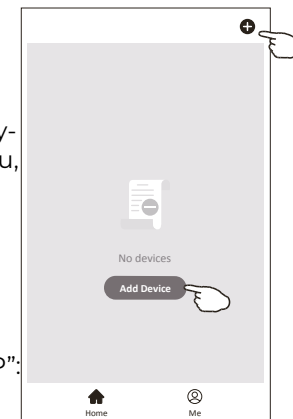
Metoda 4: Naciśnij przycisk „GEN” 9 razy w ciągu 8 sekund. Usłyszysz 2 sygnały dźwiękowe, a na wyświetlaczu jednostki wewnętrznej pojawi się „CF” lub „AP”.

DODAWANIE URZĄDZENIA

Dodaj urządzenie za pomocą metody automatycznego wykrywania.

Uwaga: Upewnij się, że w smartfonie włączony jest Bluetooth. Włącz jednostkę wewnętrzną — nie ma potrzeby uruchamiania klimatyzatora.

1. Kliknij „+” w prawym górnym rogu ekranu „Home” lub wybierz „Add Device” („Dodaj urządzenie”) w pomieszczeniu, w którym nie ma jeszcze żadnego urządzenia.
2. Naciśnij przycisk „Add” („Dodaj”).
3. Wprowadź hasło do sieci Wi-Fi, z którą połączony jest Twój smartfon, a następnie naciśnij „Next” („Dalej”).
4. Na ekranie zobaczysz procentowy postęp łączenia. W tym samym czasie na wyświetlaczu jednostki wewnętrznej będą kolejno migać oznaczenia „PP”, „SA”, „AP”:
„PP” — wyszukiwanie routera
„SA” — połączono z routerem
„AP” — połączono z serwerem
5. Naciśnij „Done” („Gotowe”).

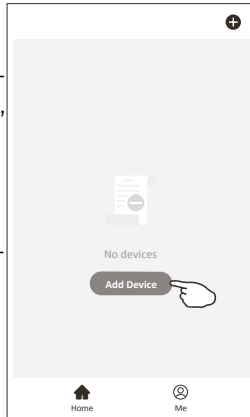


DODAWANIE URZĄDZENIA

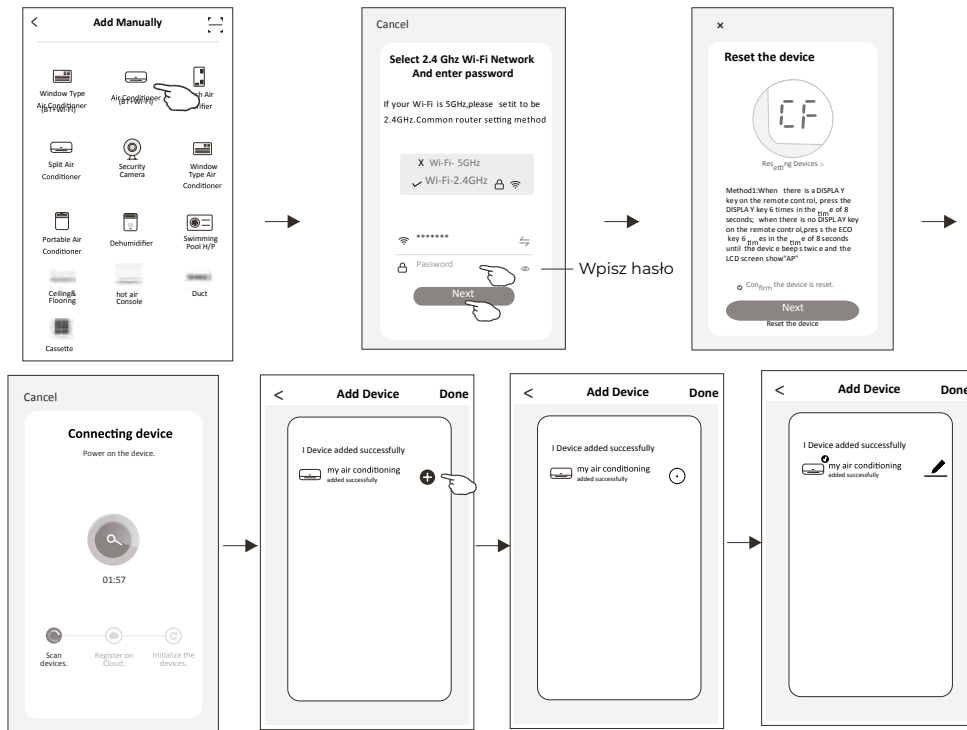
Ręczne dodawanie urządzenia – dostępne są 3 tryby:

1. Tryb CF:

- Włącz jednostkę wewnętrzną – nie ma potrzeby uruchamiania klimatyzatora.
- Kliknij „+” w prawym górnym rogu ekranu „Home” lub wybierz „Add Device” („Dodaj urządzenie”) w pomieszczeniu, w którym nie ma jeszcze żadnego urządzenia.
- Naciśnij odpowiednią ikonę.
- Postępuj zgodnie z instrukcjami na ekranie, aby zresetować moduł Wi-Fi, następnie zaznacz opcję „Confirm the device is reset” („Potwierdź, że urządzenie zostało zresetowane”) i naciśnij „Next” („Dalej”).
- Wprowadź hasło do sieci Wi-Fi, z którą połączony jest Twój smartfon, a następnie naciśnij „Next” („Dalej”).
- Na ekranie zobaczysz procentowy postęp łączenia. W tym samym czasie na wyświetlaczu jednostki wewnętrznej będą kolejno migać oznaczenia: „PP” – wyszukiwanie routera, „SA” – połączono z routerem, „AP” – połączono z serwerem.



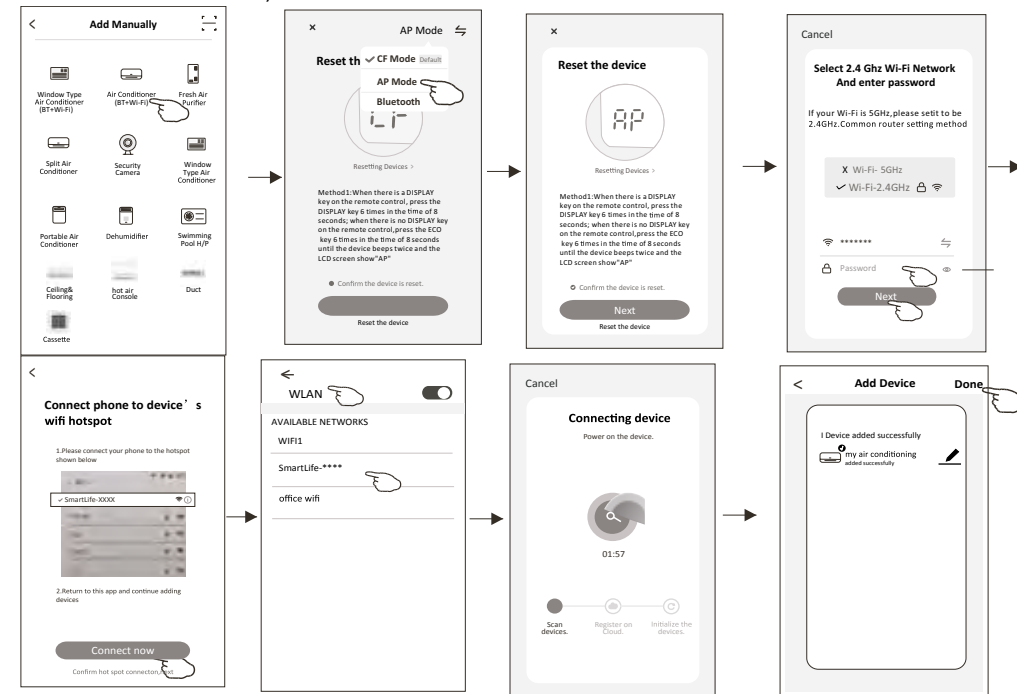
Uwaga: Niektóre modele wymagają włączenia Bluetooth w telefonie, aby połączenie działało prawidłowo.



DODAWANIE URZĄDZENIA

1. Tryb AP:

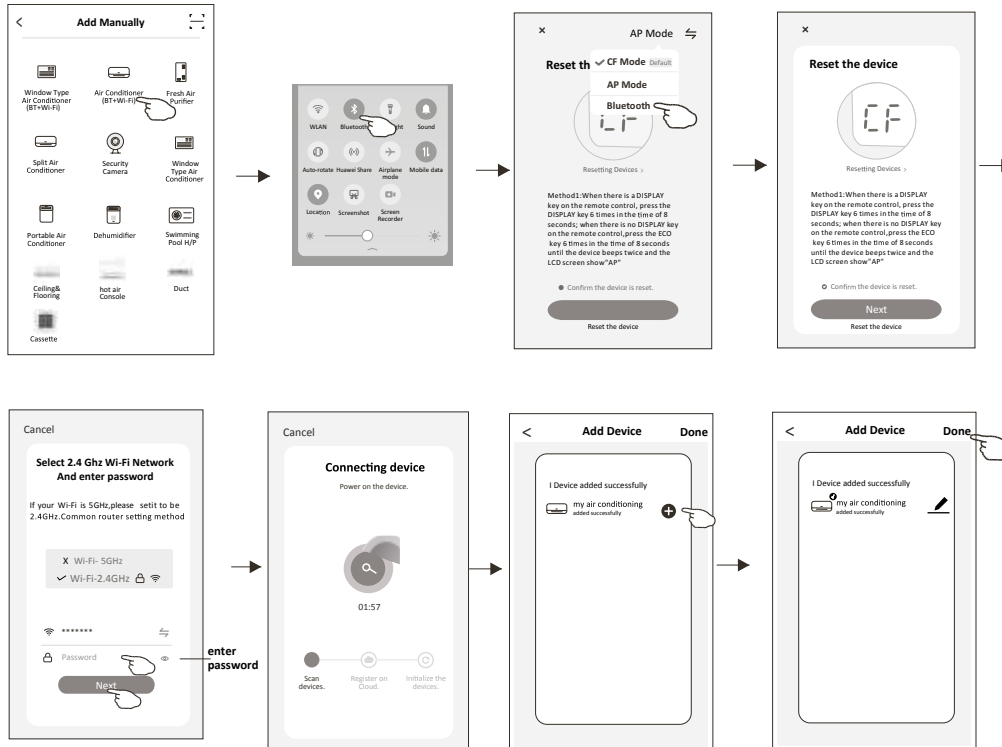
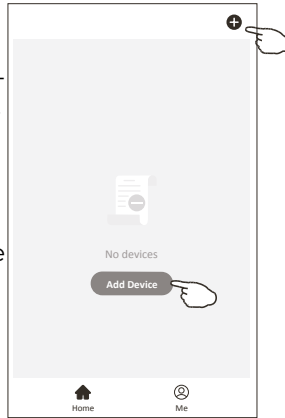
- Włącz jednostkę wewnętrzną – nie ma potrzeby uruchamiania klimatyzatora.
- Kliknij „+” w prawym górnym rogu ekranu „Home” lub wybierz „Add device” („Dodaj urządzenie”) w pomieszczeniu, w którym nie ma jeszcze urządzeń.
- Naciśnij odpowiednią ikonę.
- Dodaj urządzenie.
- Wprowadź hasło do sieci Wi-Fi, z którą połączony jest Twój smartfon, a następnie kliknij „Next” („Dalej”).
- Kliknij w prawym górnym rogu i wybierz „AP Mode” („Tryb AP”), następnie postępuj zgodnie z instrukcjami na ekranie, aby zresetować moduł Wi-Fi. Zaznacz „Confirm the device is reset” („Potwierdź reset urządzenia”) i kliknij „Next” („Dalej”).
- Przeczytaj uważnie instrukcję i kliknij „Connect now” („Połącz teraz”).
- Na ekranie ustawień sieci wybierz „SmartLife-****”, a następnie kliknij „e”.
- Zobaczysz procentowy postęp procesu łączenia. W tym samym czasie na wyświetlaczu jednostki wewnętrznej będą kolejno migać komunikaty „PP”, „SA”, „AP” („PP” – wyszukiwanie routera, „SA” – połączono z routerem, „AP” – połączono z serwerem.)



DODAWANIE URZĄDZENIA

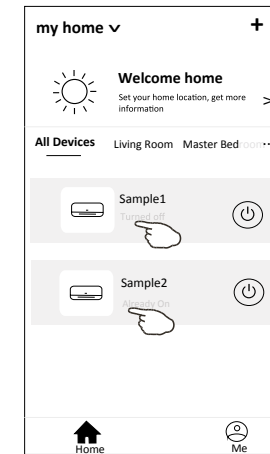
3. Tryb Bluetooth.

- Włącz jednostkę wewnętrzną – nie ma potrzeby uruchamiania klimatyzatora.
- Kliknij „+” w prawym górnym rogu ekranu „Home” lub wybierz „Add device” („Dodaj urządzenie”) w pomieszczeniu, w którym nie ma jeszcze urządzeń.
- Naciśnij odpowiednią ikonę.
- Kliknij w prawym górnym rogu \Rightarrow i wybierz „Bluetooth”, następnie postępuj zgodnie z instrukcjami na ekranie, aby zresetować moduł Wi-Fi. Zaznacz „Confirm the device is reset” („Potwierdź reset urządzenia”) i kliknij „Next” („Dalej”).
- Wprowadź hasło do sieci Wi-Fi, z którą połączony jest Twój smartfon, a następnie kliknij „Next” („Dalej”).
- Zobaczysz procentowy postęp procesu łączenia. W tym samym czasie na wyświetlaczu jednostki wewnętrznej będą kolejno migać komunikaty „PP”, „SA”, „AP” („PP” – wyszukiwanie routera, „SA” – połączono z routerem, „AP” – połączono z serwerem).

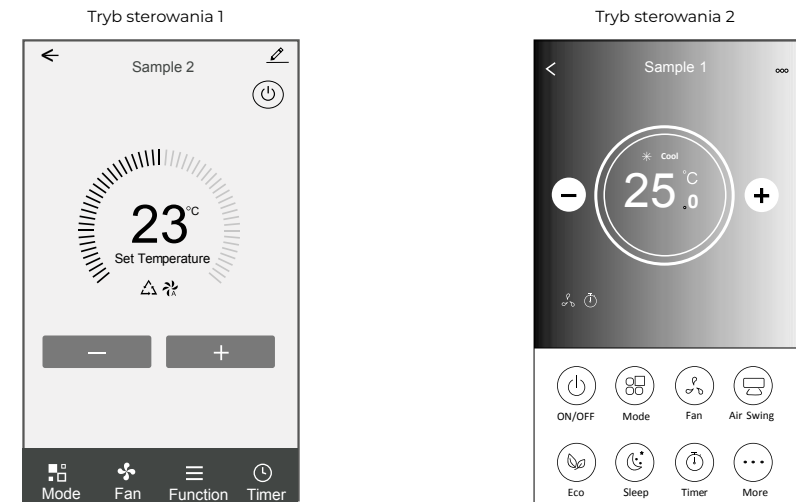


STEROWANIE KLIMATYZATOREM

Ekran sterowania urządzeniem pojawi się automatycznie po dodaniu urządzenia. Można go również otworzyć ręcznie, stukając nazwą urządzenia na ekranie głównym.



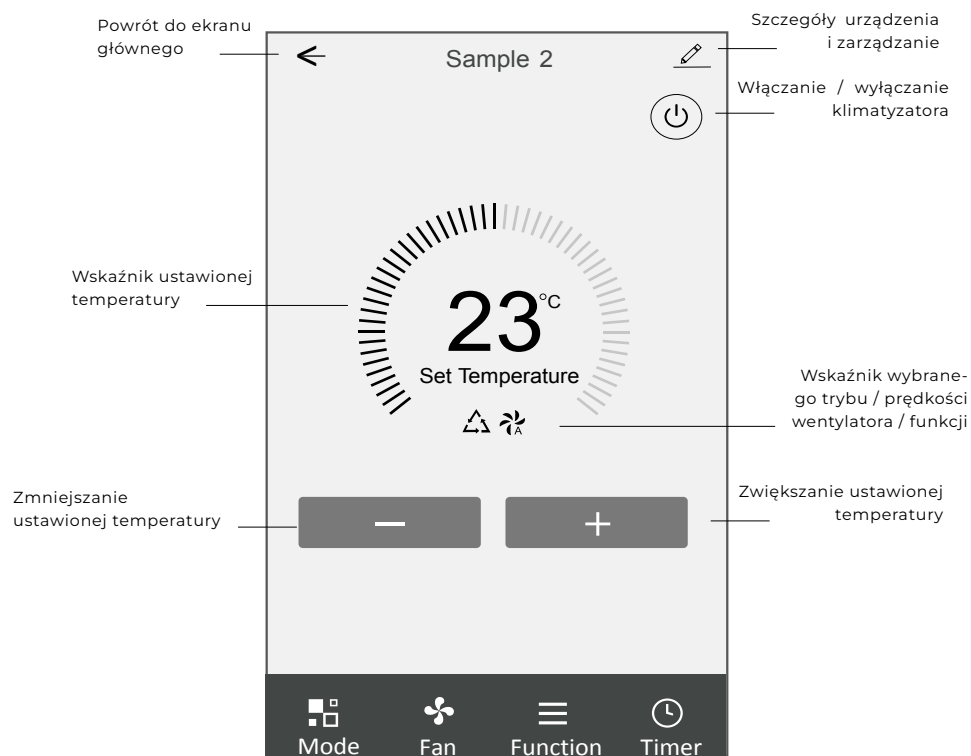
Uwaga: Istnieją dwa różne sposoby sterowania w zależności od oprogramowania lub wersji firmware modułu Wi-Fi. Należy uważnie zapoznać się z instrukcją odpowiednią dla rzeczywistego interfejsu sterowania.



STEROWANIE KLIMATYZATOREM

Tryb sterowania 1

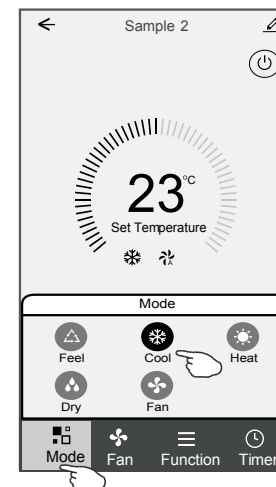
Główny interfejs sterowania



STEROWANIE KLIMATYZATOREM

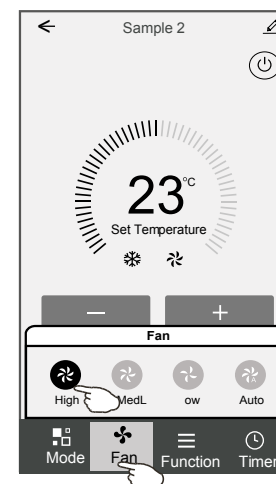
Tryb sterowania 1 – Ustawienia trybu:

1. Naciśnij „Mode” („Tryb”), aby wyświetlić ekran wyboru trybu.
2. Wybierz jeden z trybów: Feel / Cool / Heat / Dry / Fan (Automatyczny / Chłodzenie / Ogrzewanie / Osuszanie / Wentylator).
3. Naciśnij w dowolnym miejscu w obszarze ustawionej temperatury, aby anulować ustawienia trybu.



Tryb sterowania 1 – Wybór prędkości wentylatora:

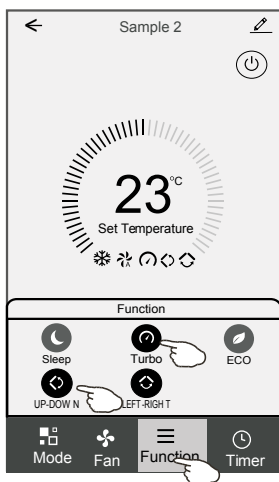
1. Naciśnij „Wentylator” („Fan”), aby wyświetlić ekran ustawień wentylatora.
2. Wybierz jedną z prędkości: High / Med / Low / Auto (Wysoka / Średnia / Niska / Automatyczna).
3. Naciśnij w dowolnym miejscu w obszarze ustawionej temperatury, aby anulować wybór.



STEROWANIE KLIMATYZATOREM

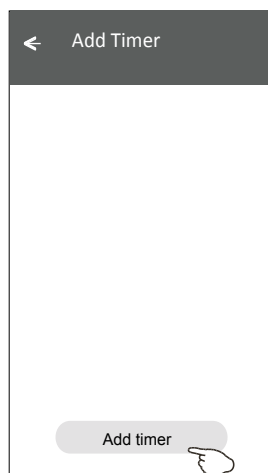
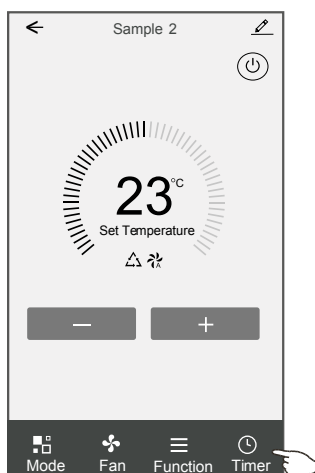
Tryb sterowania 1 – Ustawienia funkcji:

1. Naciśnij „Function” („Funkcje”), aby wyświetlić ekran ustawień funkcji.
2. Wybierz jedną z funkcji: Sleep / Turbo / ECO (Tryb nocny / Turbo / Tryb oszczędny).
3. Wybierz UP-DOWN / LEFT-RIGHT, aby włączyć automatyczne wachlowanie nawiewu w kierunku góra – dół lub lewo – prawo.
4. Naciśnij w dowolnym miejscu w obszarze ustawionej temperatury, aby anulować ustawienia funkcji.



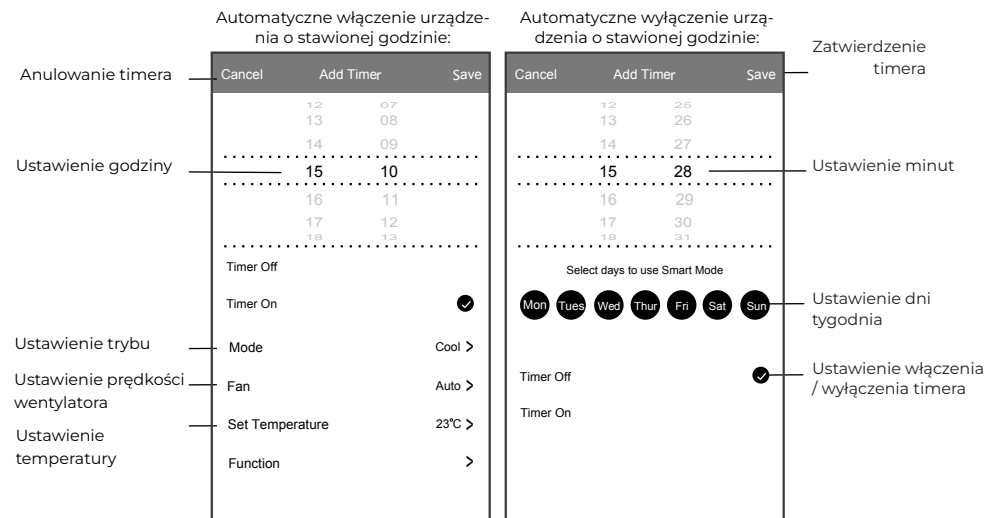
Tryb sterowania 1 – Dodawanie timera:

1. Naciśnij „Timer”, aby wyświetlić ekran dodawania timera.
2. Naciśnij „Add Timer” („Dodaj timer”).



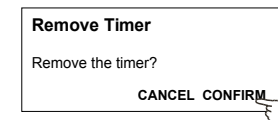
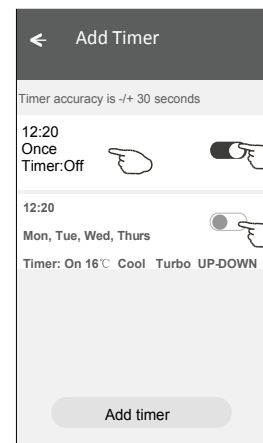
STEROWANIE KLIMATYZATOREM

3. Ustaw godzinę, wybierz dni powtarzania oraz opcję Timer ON / OFF (włączenie / wyłączenie).
4. Wybierz tryb / prędkość wentylatora / funkcje oraz ustaw temperaturę dla włączenia timera.
5. Naciśnij „Save” („Zapisz”), aby dodać timer.



Tryb sterowania 1 – Zarządzanie timerem:

1. Naciśnij pasek timera, aby edytować ustawienia (tak jak podczas jego dodawania).
2. Naciśnij „Save” („Zapisz”), aby dodać timer.
3. Kliknij przełącznik, aby włączyć lub wyłączyć timer.
4. Przytrzymaj pasek timera przez około 3 sekundy – pojawi się ekran usuwania timera. Następnie naciśnij „Confirm” („Potwierdź”), aby usunąć timer.



STEROWANIE KLIMATYZATOREM

Tryb sterowania 2

Główny interfejs sterowania

Powrót do ekranu głównego

Wskazówki

Nazwa urządzenia

Aktualny tryb pracy

Zwiększanie ustawionej temperatury

Zmniejszanie ustawionej temperatury

Różne tło w zależności od trybu: Cool / Heat / Dry / Fan / Auto (Chłodzenie / Ogrzewanie / Osuszanie / Wentylator / Automatyczny)

Wskaźnik wybranych funkcji

Włączanie / wyłączenie zasilania

Przyciski funkcji:

Uwaga: Wygląd może się nieznacznie różnić w zależności od modelu klimatyzatora. Przykład pokazano poniżej.

ON/OFF Mode Fan Air Swing

Eco Sleep Timer More

OFF Mode Fan Precision Air Flow

Fresh Air Sleep Timer More

STEROWANIE KLIMATYZATOREM

Tryb sterowania 2 – Ustawienia trybu:

1. Naciśnij przycisk „Mode” („Tryb”).
2. Na ekranie wyboru trybu dostępnych jest 5 trybów – wybierz jeden z nich, aby ustawić tryb pracy klimatyzatora.
3. Naciśnij przycisk „X”, aby wrócić do głównego ekranu sterowania.
4. Na ekranie zmienia się tryb oraz tło.

Uwaga: Aby zapewnić bardziej komfortowe użytkowanie, należy zapoznać się ze szczegółowym opisem każdego trybu w instrukcji obsługi.

Tryb sterowania 2 – Wybór prędkości wentylatora:

1. Naciśnij przycisk prędkości wentylatora.
2. Wybierz żądaną prędkość wentylatora i potwierdź wybór.
3. Naciśnij przycisk „X”, aby wrócić do głównego ekranu sterowania.
4. Na ekranie pojawi się wskaźnik wybranej prędkości wentylatora.

	Prędkość wentylatora
Cool	Wszystkie prędkości
Fan	Wszystkie prędkości
Dry	
Heat	Wszystkie prędkości
Auto	Wszystkie prędkości

Uwaga: W trybie osuszania (Dry) nie można regulować prędkości wentylatora.

Uwaga: Ekran ustawień prędkości wentylatora może się nieznacznie różnić w zależności od modelu klimatyzatora. Przykład pokazano poniżej:

Fan Speed

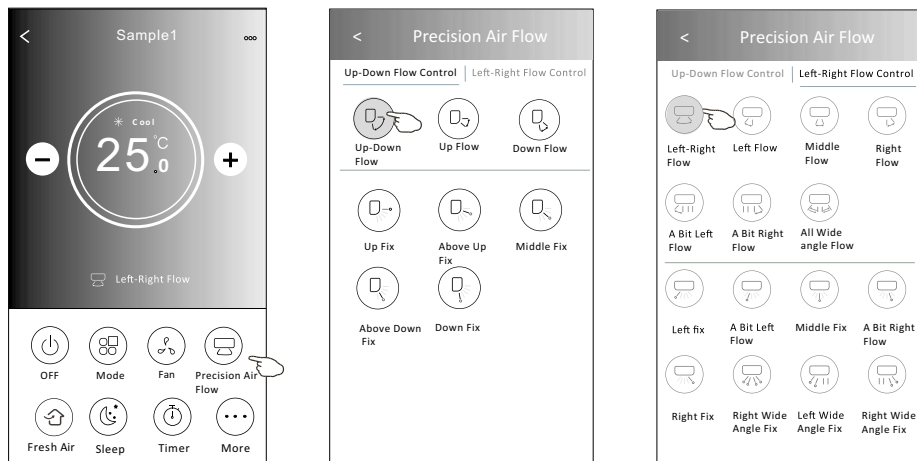
High Mid Low Auto

STEROWANIE KLIMATYZATOREM

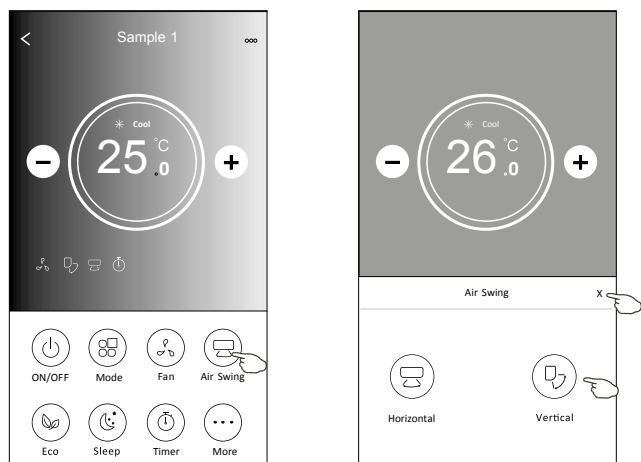
Tryb sterowania 2 – Sterowanie nawiewem powietrza:

1. Naciśnij przycisk „Precision Air Flow” lub „Air Swing”.
2. Wybierz żądany kierunek nawiewu „Up - Down Flow Control” (Kierunek nawiewu góra - dół) lub „Left - Right Flow Control” (Kierunek nawiewu lewo - prawo).
3. Naciśnij przycisk „X”, aby wrócić do głównego ekranu sterowania.
4. Na ekranie pojawi się wskaźnik wybranego kierunku nawiewu.

Uwaga: W niektórych modelach bez funkcji automatycznego nawiewu lewo-prawo, po jej włączeniu usłyszysz sygnał dźwiękowy, ale nie nastąpi żadna zmiana.



Uwaga: Ekran główny sterowania oraz ekran ustawień nawiewu mogą się nieznacznie różnić w zależności od modelu klimatyzatora. Przykład pokazano poniżej.



STEROWANIE KLIMATYZATOREM

Tryb sterowania 2 – Funkcja ECO:

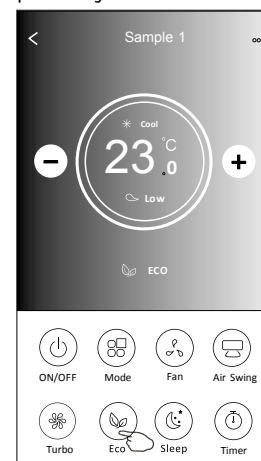
1. Aby włączyć funkcję Eco, wystarczy stuknąć przycisk – zostanie on podświetlony, a na ekranie pojawi się odpowiedni wskaźnik.
2. Naciśnij ponownie, aby wyłączyć funkcję.
3. Regulacja temperatury w niektórych modelach klimatyzatorów:
 - W trybie chłodzenia ustawiona temperatura zostanie zmieniona na 26°C.
 - W trybie ogrzewania ustawiona temperatura zostanie zmieniona na 25°C.



Tryb ECO włączony:	
Cool	TAK
Fan	
Dry	
Heat	TAK
Auto	

Tryb ECO jest niedostępny w trybach Fan / Dry / Auto (wentylator / osuszanie / automatyczny).

Uwaga: Ekran główny sterowania oraz sposób obsługi funkcji ECO mogą się nieznacznie różnić w zależności od modelu klimatyzatora. Przykład pokazano poniżej:



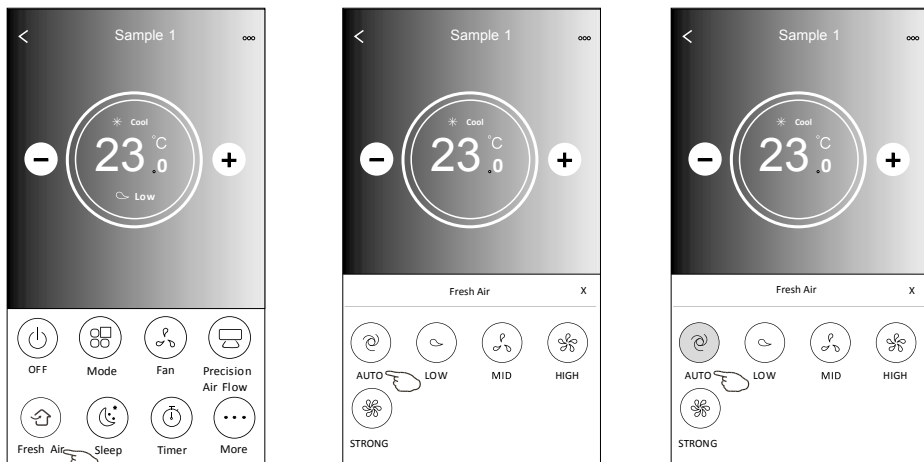
Uwaga: W niektórych modelach klimatyzatorów tryb ECO jest niedostępny w trybach Turbo oraz Sleep.

STEROWANIE KLIMATYZATOREM

Tryb sterowania 2 – Funkcja świeżego powietrza:

1. Niektóre klimatyzatory obsługują funkcję świeżego powietrza.
2. Kliknij przycisk „Fresh air” („Świeże powietrze”) i wybierz preferowany poziom nawiewu, aby ją włączyć.
3. Ponowne wybranie tego samego poziomu nawiewu spowoduje wyłączenie funkcji świeżego powietrza.

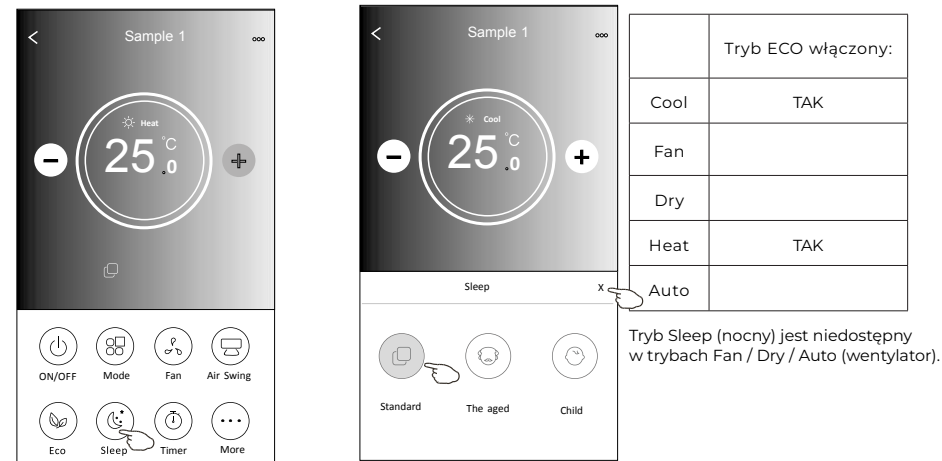
Uwaga: Niektóre modele obsługują poziom HIGH (wysoki).



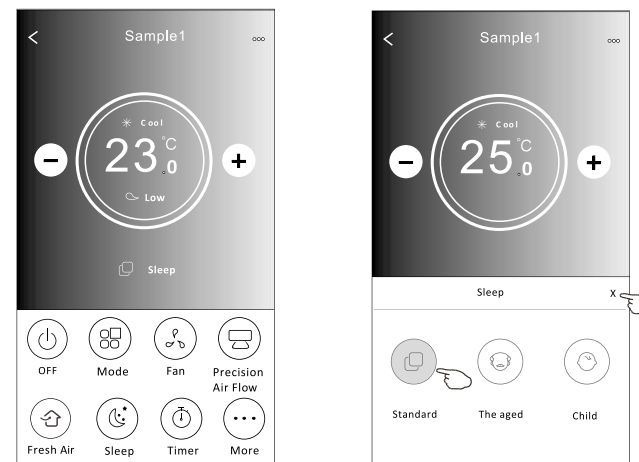
STEROWANIE KLIMATYZATOREM

Tryb sterowania 2 – Funkcja Sleep (tryb nocny):

1. Naciśnij przycisk „Sleep”.
2. Wybierz preferowany tryb nocny i naciśnij go.
3. Naciśnij przycisk „X”, aby wrócić do głównego ekranu sterowania.
3. Na ekranie pojawi się wskaźnik wybranego trybu nocnego.



Uwaga: Ekran główny sterowania może się nieznacznie różnić w zależności od modelu klimatyzatora. Przykład pokazano poniżej:

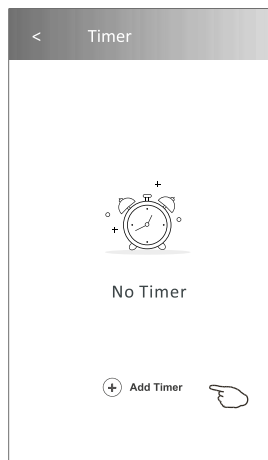
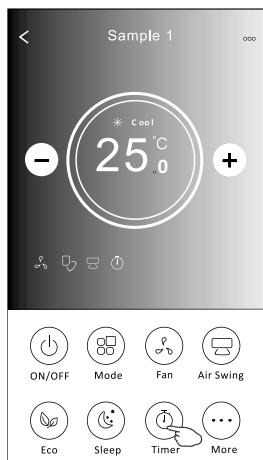


Uwaga: W niektórych modelach klimatyzatorów tryb Sleep (nocny) jest niedostępny w trybach Turbo oraz ECO.

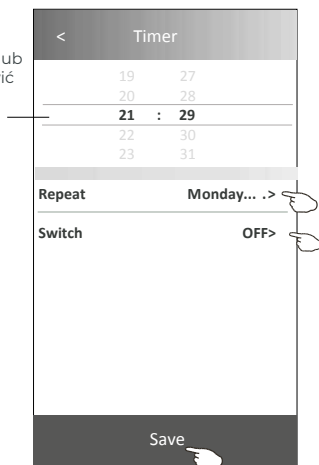
STEROWANIE KLIMATYZATOREM

Tryb sterowania 2 – Ustawienia timera (wyłączenie):

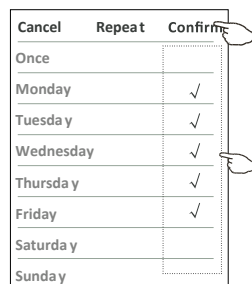
1. Naciśnij przycisk „Timer”.
2. Naciśnij „+” w prawym górnym rogu głównego ekranu timera.
3. Wybierz czas, dni powtarzania oraz opcję „Switch OFF” („Wyłącz”), a następnie naciśnij „Save” („Zapisz”).
4. Timer (wyłączenia) pojawi się na głównym ekranie timera.



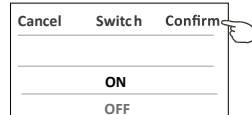
Przesuń w górę lub w dół, aby ustawić godzinę.



Naciśnij „Repeat” („Powtórz”), następnie wybierz dni powtarzania lub opcję „Once” („Tylko raz”), a potem stuknij „Confirm” („Potwierdź”).



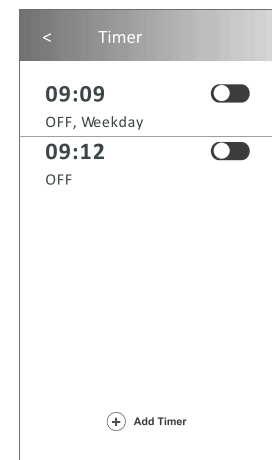
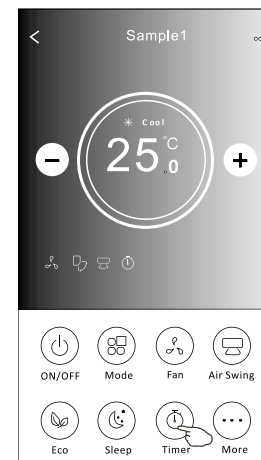
Naciśnij „Switch” („Przełącz”), a następnie przesuń ekran, aby wybrać „ON” (włączone) i potwierdź wybór.



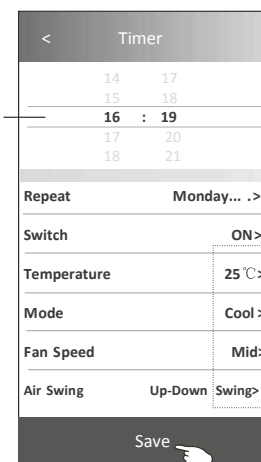
STEROWANIE KLIMATYZATOREM

Tryb sterowania 2 – Ustawienia timera (włączenie):

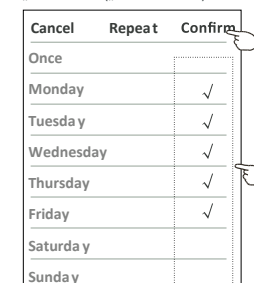
1. Naciśnij przycisk „Timer”.
2. Naciśnij „+” w prawym górnym rogu głównego ekranu timera.
3. Ustaw według preferencji: czas / dni powtarzania / zasilanie (ON) / temperatura / tryb / prędkość wentylatora / precyzyjny kierunek nawiewu, a następnie stuknij „Save” („Zapisz”).
4. Timer pojawi się na głównym ekranie.



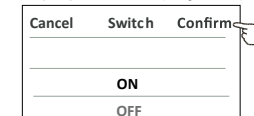
Przesuń w górę lub w dół, aby ustawić godzinę.



Naciśnij „Repeat” („Powtórz”), następnie wybierz dni powtarzania lub opcję „Once” („Tylko raz”), a potem wybierz „Confirm” („Potwierdź”).



Naciśnij „Switch” („Przełącz”), a następnie przesuń ekran, aby wybrać „ON” (włączone) i potwierdź wybór.



Wybierz kolejno „Temperature / Mode / Fan Speed / Air Flow”, a następnie ustaw je według własnych preferencji (zgodnie z opisem w poprzednim rozdziale) i stuknij „Confirm” („Potwierdź”).

STEROWANIE KLIMATYZATOREM

Tryb sterowania 2 – Zarządzanie timerem:

1. Zmiana ustawień timera:

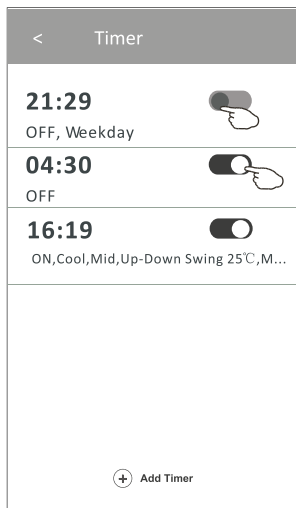
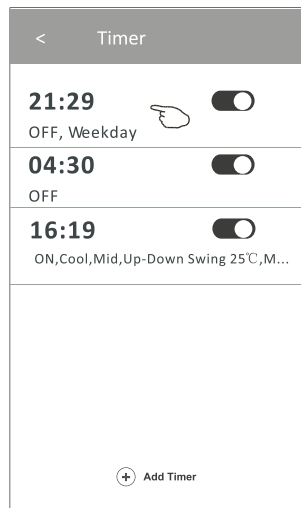
- Naciśnij w dowolne miejsce paska timera (oprócz przełącznika), aby przejść do ekranu ustawień timera.
- Zmień ustawienia, a następnie wybierz „Save” („Zapisz”).

2. Włączanie lub wyłączanie timera:

- Nacisnij lewą stronę przełącznika, aby wyłączyć timer.
- Naciśnij prawą stronę przełącznika, aby włączyć timer.

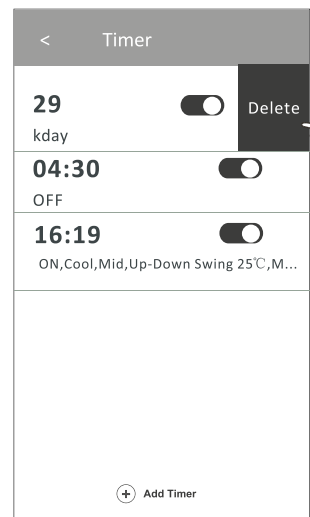
3. Usuwanie timera:

- Przesuń pasek timera z prawej do lewej, aż pojawi się przycisk „Delete” („Usuń”), a następnie wybierz „Delete” („Usuń”).



Przesuń w lewo, aby wyłączyć timer.

Przesuń w prawo, aby włączyć timer.

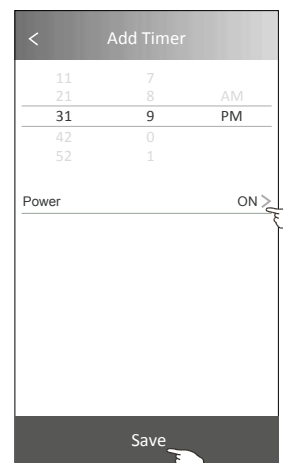
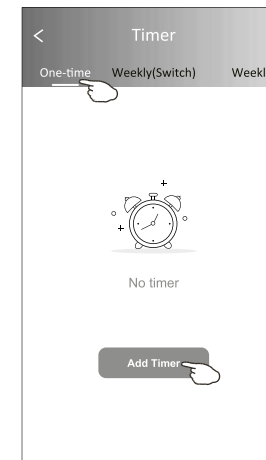
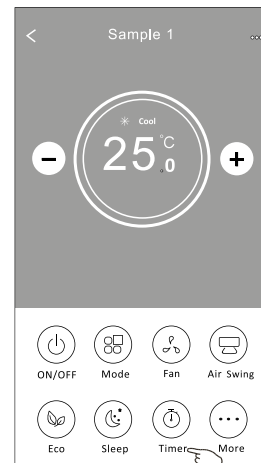


STEROWANIE KLIMATYZATOREM

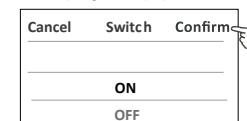
Tryb sterowania 2 – Jednorazowy timer (One-Time):

Niektóre klimatyzatory obsługują funkcję harmonogramu tygodniowego po połączeniu z kontrolerem online.

1. Naciśnij przycisk „Timer”, aby wejść do ustawień.
2. Funkcja jednorazowa (One-time) umożliwia ustawienie włączenia lub wyłączenia klimatyzatora – zostanie wykonana tylko raz o określonej godzinie, a następnie zostanie wyłączona. Można ustawić maksymalnie 2 timery.

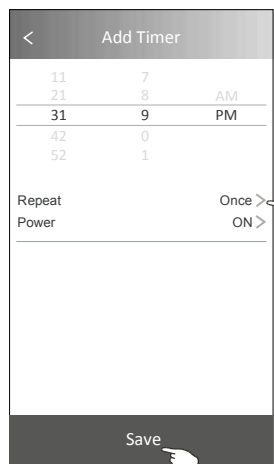
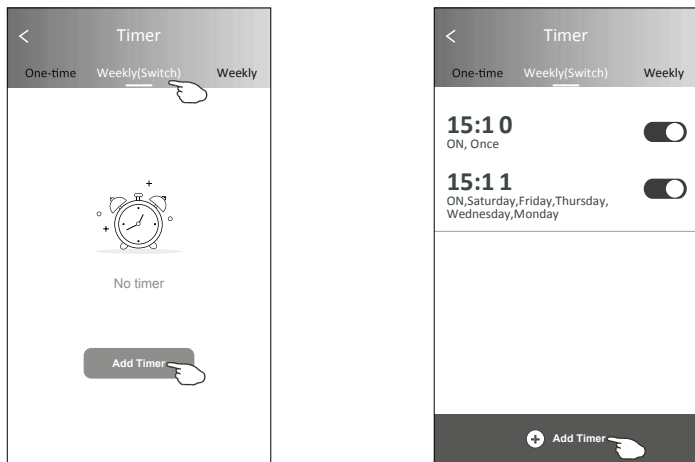


Stuknij „Switch” („Przełącz”), a następnie przesuń ekran, aby wybrać „ON” (włączone) i potwierdź wybór.

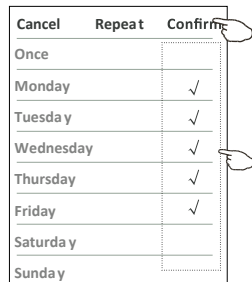


STEROWANIE KLIMATYZATOREM

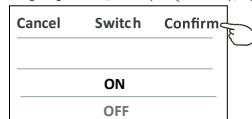
Tryb sterowania 2 – tryb tygodniowy (przełącznik):
 3. Tryb Weekly (Switch) umożliwia ustawienie włączania i wyłączenia klimatyzatora w cyklu tygodniowym lub jednorazowo.



Naciśnij „Repeat” („Powtórz”), następnie wybierz dni powtarzania lub opcję „Once” („Tylko raz”), a potem wybierz „Confirm” („Potwierdź”).

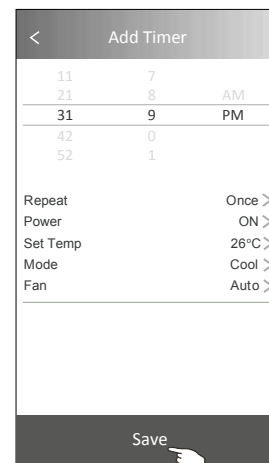
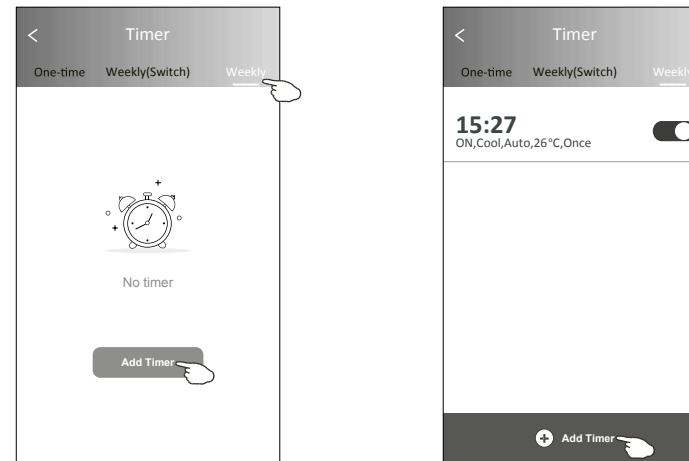


Naciśnij „Switch” („Przełącz”), a następnie przesun ekran, aby wybrać „ON” (włączone), i potwierdź wybór.

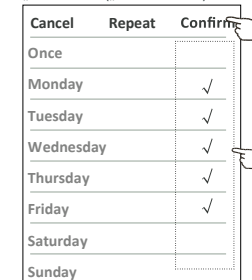


STEROWANIE KLIMATYZATOREM

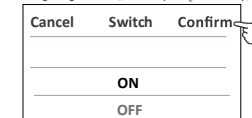
Tryb sterowania 2 – Tryb tygodniowy (Weekly):
 4. Tryb Weekly umożliwia ustawienie włączania/wyłączenia klimatyzatora, temperatury, trybu oraz prędkości wentylatora w cyklu tygodniowym lub jednorazowo. Można ustawić maksymalnie 8 timerów.



Naciśnij „Repeat” („Powtórz”), następnie wybierz dni powtarzania lub opcję „Once” („Tylko raz”), a potem stuknij „Confirm” („Potwierdź”).



Naciśnij „Switch” („Przełącz”), a następnie przesun ekran, aby wybrać „ON” (włączone), i potwierdź wybór.

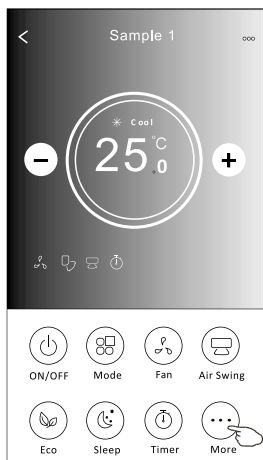


Naciśnij kolejno „Temperature / Mode / Fan Speed / Air Flow”, a następnie ustaw je według własnych preferencji (zgodnie z opisem w poprzednim rozdziale) i potwierdź wybór.

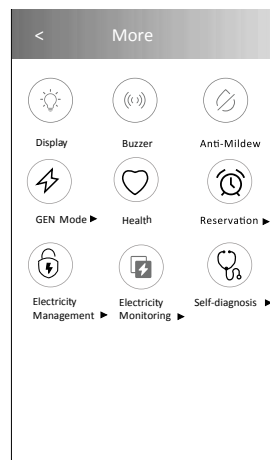
STEROWANIE KLIMATYZATOREM

Tryb sterowania 2 – Więcej funkcji:





1. Stuknij przycisk „More” („Więcej”), aby korzystać z dodatkowych funkcji, jeśli pojawią się na ekranie..



Uwaga: Niektóre modele klimatyzatorów nie posiadają przycisku „More” („Więcej”).



Uwaga: Wygląd interfejsu może się różnić — niektóre ikony mogą być ukryte, jeśli dany model klimatyzatora nie obsługuje tej funkcji lub nie jest ona dostępna w aktualnym trybie.

2. Naciśnij przycisk , aby włączyć/wyłączyć wyświetlacz LED jednostki wewnętrznej.
3. Naciśnij przycisk , aby włączyć/wyłączyć sygnał dźwiękowy podczas obsługi przez aplikację Wi-Fi.
4. Naciśnij przycisk , aby włączyć funkcję Anti-Mildew (zapobieganie pleśni), jeśli jest dostępna na ekranie. Po wyłączeniu klimatyzatora rozpocznie się proces osuszania, który zmniejsza wilgoć resztkową i zapobiega powstawaniu pleśni. Po zakończeniu funkcji urządzenie wyłączy się automatycznie.
5. Naciśnij przycisk , aby włączyć/wyłączyć funkcję zdrowotną, jeśli jest dostępna na ekranie. Aktywuje ona funkcję jonizatora antybakteryjnego. Funkcja dostępna tylko w modelach wyposażonych w generator jonów.

STEROWANIE KLIMATYZATOREM

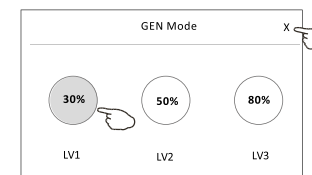
Tryb sterowania 2 – Więcej funkcji:

6. Naciśnij przycisk , jeśli jest dostępny na ekranie.

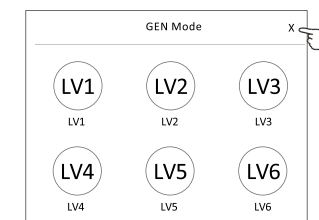
Niektóre modele oferują wybór trzech ustawień, inne sześciu ustawień, a niektóre mogą być dodatkowo wyposażone w moduł Bluetooth umożliwiający automatyczne uruchamianie generatora. Klimatyzator będzie utrzymywał odpowiedni prąd, aby oszczędzać energię.



GEN Mode▶



Three images

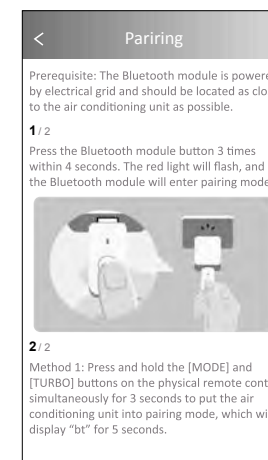
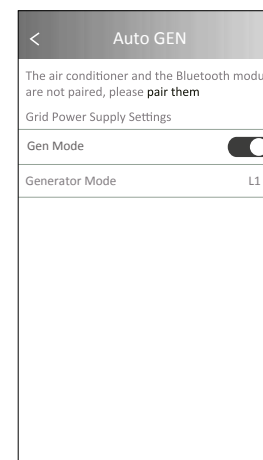


Six images

Funkcja automatycznego generatora (AUTO GEN):

Gdy moduł Bluetooth nie jest sparowany, dostępne są tylko ustawienia zasilania z sieci (Grid Power Supply Settings).

Aby skorzystać z pełnej funkcjonalności, należy postępować zgodnie z instrukcją, aby sparować urządzenie z modułem Bluetooth.



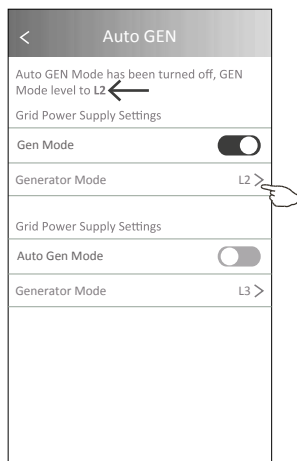
STEROWANIE KLIMATYZATOREM

Tryb sterowania 2 – Więcej funkcji:

Po sparowaniu modułu Bluetooth dostępne są dwa tryby generatora:

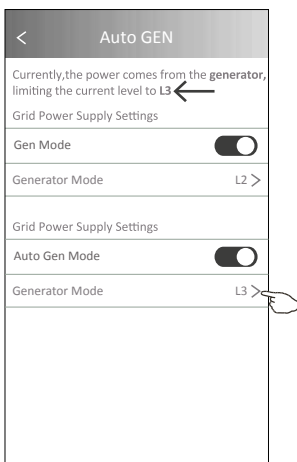
1. Funkcja automatycznego generatora (wyłączona):

Wyłącz funkcję automatycznego generatora, aby włączyć tryb generatora zasilania sieciowego. Urządzenie będzie działać zgodnie ze standardowym trybem generatora. Na ekranie wyświetlany będzie aktualnie używany tryb.



2. Funkcja automatycznego generatora:

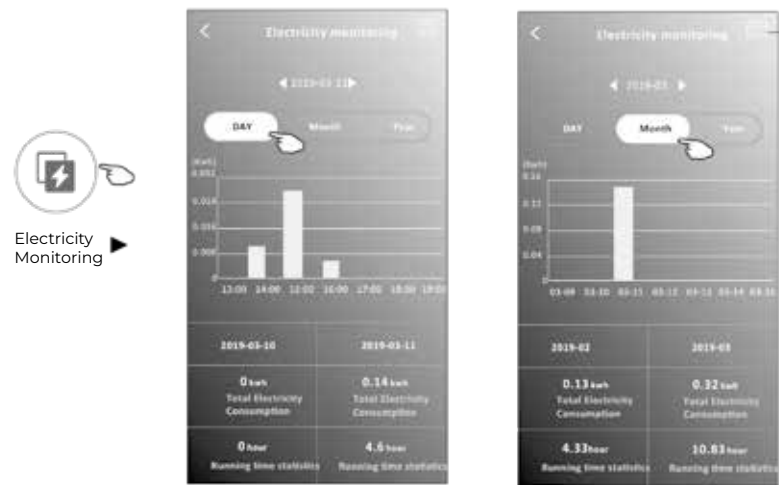
Włącz funkcję automatycznego generatora. Jeśli moduł Bluetooth wykryje, że aktualnym źródłem zasilania jest generator, urządzenie będzie działać zgodnie z trybem automatycznego generatora. Na ekranie wyświetlany będzie aktualnie używany tryb.



STEROWANIE KLIMATYZATOREM

Tryb sterowania 2 – Więcej funkcji:

7. Stuknij przycisk „Electricity Monitoring” („Monitorowanie zużycia energii”), jeśli jest dostępny na ekranie. W tej funkcji możesz monitorować zużycie energii elektrycznej przez klimatyzator.



Electricity Monitoring

8. Naciśnij przycisk , jeśli jest dostępny na ekranie.

Sprawdź szczegóły funkcji Self-Cleaning (samoczyszczenie) w instrukcji obsługi.

9. Stuknij przycisk „8 Heat”, jeśli jest dostępny na ekranie.

Funkcja ta pomaga utrzymać temperaturę w pomieszczeniu powyżej 8°C. Sprawdź szczegóły funkcji „8 Heat” w instrukcji obsługi.

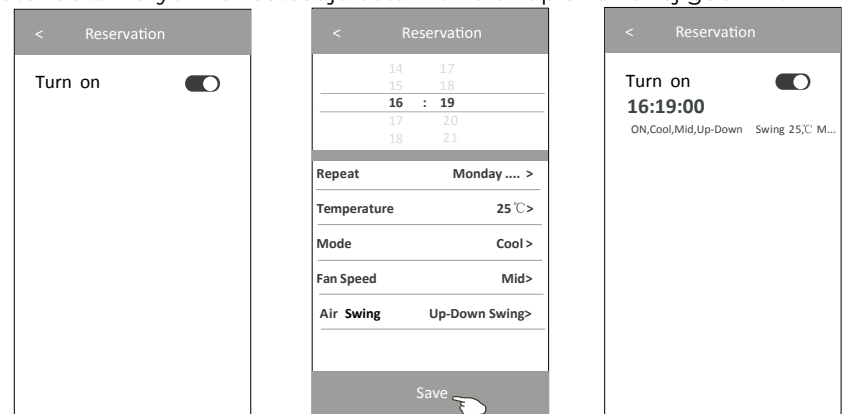


10. Naciśnij przycisk „Reservation” („Rezerwacja”), jeśli jest dostępny na ekranie. Możesz ustawić czas, dni powtarzania, temperaturę, tryb, prędkość wentylatora oraz kierunek nawiewu według własnych preferencji, a następnie stuknij „Save” („Zapisz”), aby aktywować funkcję.

Klimatyzator automatycznie zastosuje ustawienia o zaplanowanej godzinie.



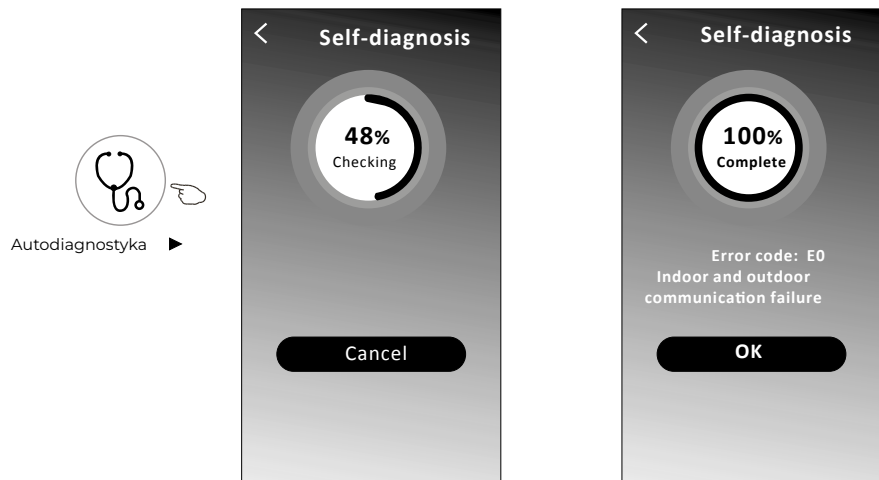
Zaplanowane ustawienia



STEROWANIE KLIMATYZATOREM

Tryb sterowania 2 – Więcej funkcji:

11. Stuknij przycisk „Self-diagnosis” („Autodiagnostyka”), jeśli jest dostępny na ekranie. Klimatyzator automatycznie przeprowadzi diagnostykę i – jeśli to możliwe – wyświetli kod błędu oraz opis problemu.



12. Naciśnij przycisk , jeśli jest dostępny na ekranie.



Ta funkcja umożliwi automatyczne włączanie i wyłączenie wyświetlacza klimatyzatora w zależności od natężenia światła.

13. Naciśnij przycisk , jeśli jest dostępny na ekranie.

W tej funkcji klimatyzator będzie nawiewał delikatny strumień powietrza przez mikrootwory w deflektorze.

STEROWANIE KLIMATYZATOREM

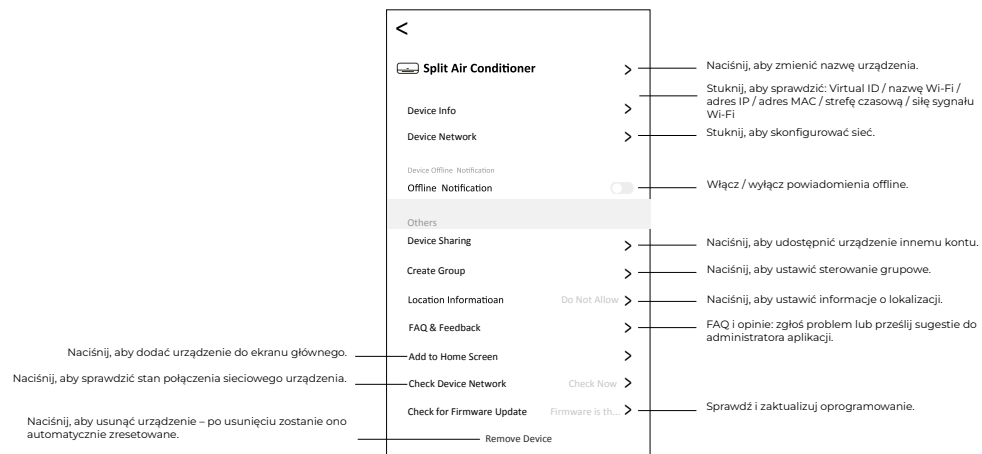
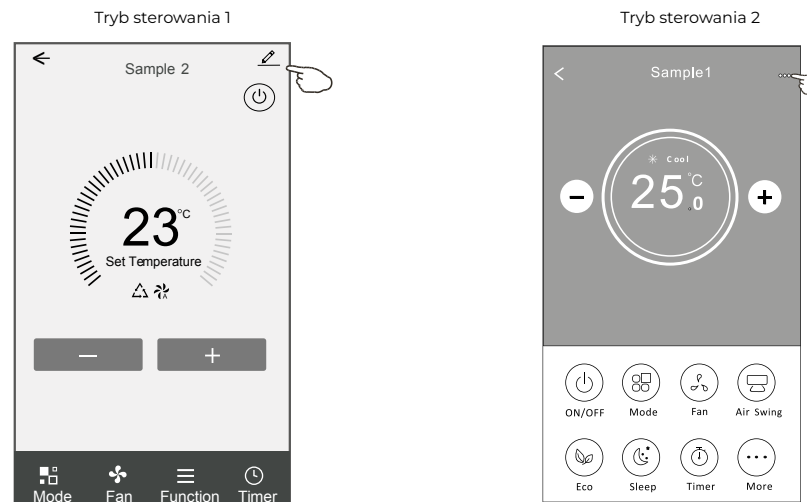
Szczegóły urządzenia i zarządzanie.

Naciśnij ikonę  w trybie sterowania 1 lub stuknij  w trybie sterowania 2, aby przejść do ekranu szczegółów urządzenia.

Tutaj możesz uzyskać przydatne informacje oraz udostępnić urządzenie innym kontom.

Dokładnie zapoznaj się z poniższymi ilustracjami i instrukcjami.

Uwaga: Ekran główny sterowania może się nieznacznie różnić w zależności od modelu klimatyzatora.

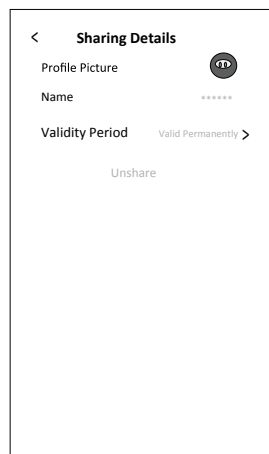
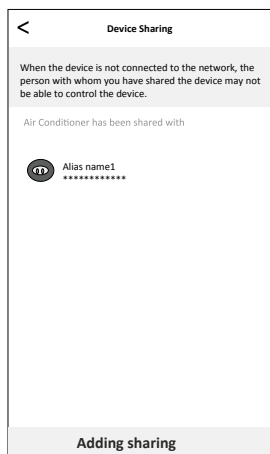
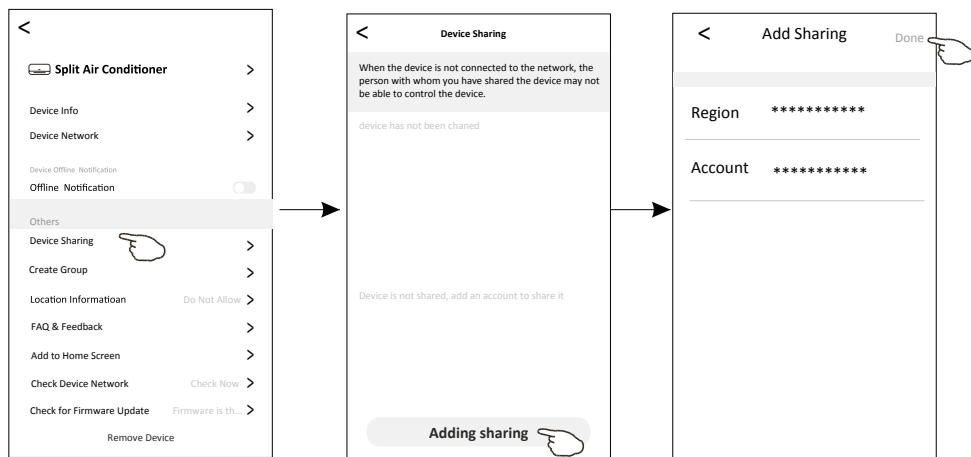


STEROWANIE KLIMATYZATOREM

Szczegóły urządzenia i zarządzanie.

Jak udostępnić urządzenie innym kontom?

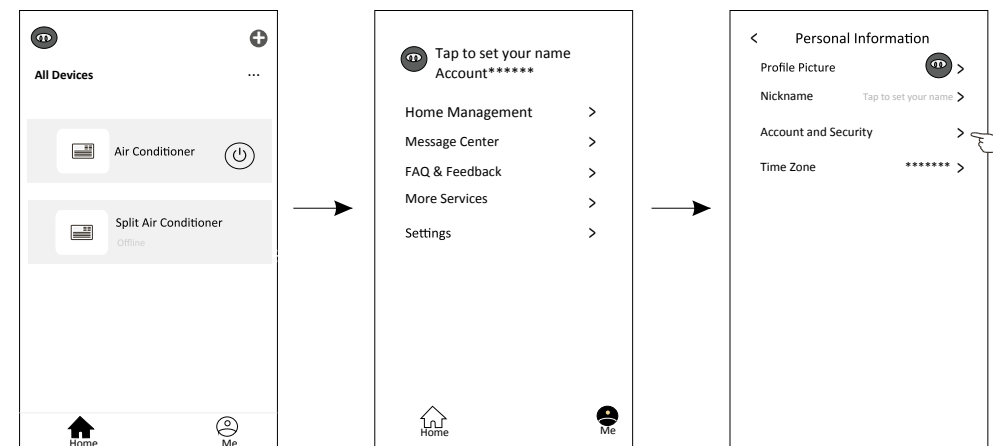
1. Naciśnij „Device Sharing” („Udostępnianie urządzenia”), aby otworzyć ekran udostępniania.
2. Naciśnij „Add Sharing” („Dodaj udostępnianie”).
3. Wybierz region i wprowadź konto, któremu chcesz udostępnić urządzenie.
4. Naciśnij „Done” („Gotowe”) – konto pojawi się na liście udostępnionych użytkowników.
5. Użytkownicy, którzy otrzymali dostęp, powinni przytrzymać ekran główny i przeciągnąć w dół, aby odświeżyć listę urządzeń – udostępnione urządzenie pojawi się na liście.



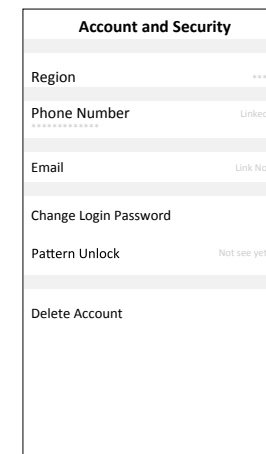
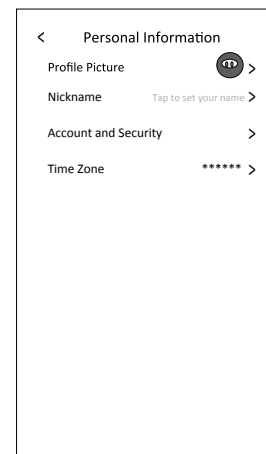
ZARZĄDZANIE KONTEM

Ustawienia profilu konta:

1. Ustawienia konta:



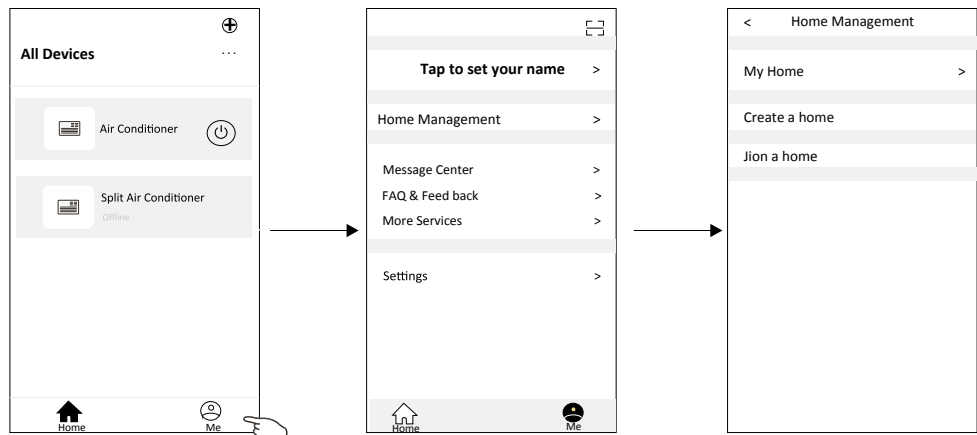
2. Konto i bezpieczeństwo.



ZARZĄDZANIE KONTEM

Zarządzanie domem (rodziną):

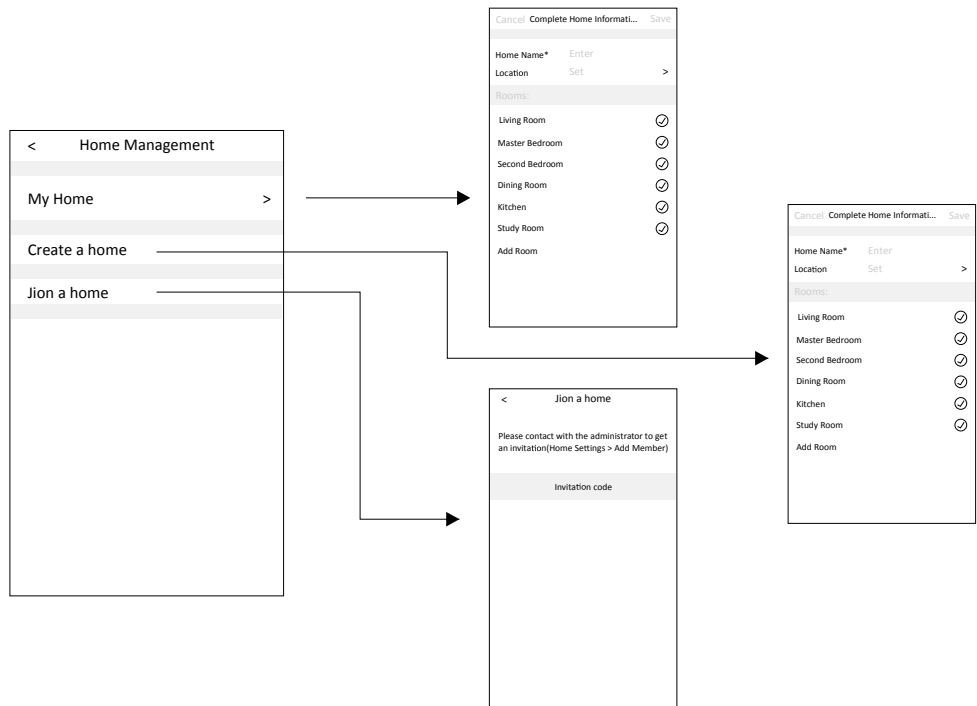
1. Naciśnij „Home Management” („Zarządzanie domem”).



2. Wprowadź nazwę domu, ustaw lokalizację oraz określ pomieszczenia, wybierając sugerowane (np. salon) lub naciskając „Add Room” („Dodaj pomieszczenie”).

3. Utwórz dom.

4. Dołącz do domu – wprowadź kod zaproszenia, a następnie naciśnij „→”.



UWAGI

1. Ze względu na aktualizacje techniczne rzeczywiste funkcje mogą nieznacznie różnić się od opisanych w instrukcji. Przepraszamy za ewentualne niedogodności. Należy kierować się rzeczywistym produktem oraz aplikacją.
2. Aplikacja do inteligentnego sterowania klimatyzatorem może być zmieniana bez wcześniejszego powiadomienia w celu poprawy jakości, a także może zostać wycofana w zależności od decyzji producenta.
3. W przypadku słabego sygnału Wi-Fi aplikacja może się rozłączać. Upewnij się, że jednostka wewnętrzna znajduje się blisko routera bezprzewodowego.
4. Funkcja serwera DHCP powinna być włączona w routerze. Połączenie z internetem może nie działać z powodu zapory sieciowej (firewall).
5. W takim przypadku skontaktuj się z dostawcą usług internetowych.
6. Ze względów bezpieczeństwa systemu smartfona oraz ustawień sieci upewnij się, że aplikacja do sterowania klimatyzatorem jest zaufana.

ROZWIĄZYWANIE PROBLEMÓW

	Analiza przyczyny:
Nie można poprawnie skonfigurować klimatyzatora	<ol style="list-style-type: none"> 1. Sprawdź, czy nazwa sieci (SSID) oraz hasło routera WLAN, z którym połączony jest telefon, są poprawne. 2. Sprawdź, czy w routerze WLAN nie są włączone dodatkowe ustawienia, takie jak: <ul style="list-style-type: none"> • zapora sieciowa (firewall) w routerze lub na komputerze • filtrowanie adresów MAC • ukryta nazwa sieci (SSID) • serwer DHCP <p>Uruchom ponownie router WLAN, urządzenie mobilne oraz klimatyzator (moduł WLAN), a następnie ponownie połącz klimatyzator w trybie CF. Przed ponownym uruchomieniem upewnij się, że nikt inny nie jest już połączony z tym samym klimatyzatorem.</p>
Telefon nie może sterować klimatyzatorem.	<ol style="list-style-type: none"> 1. Gdy klimatyzator (moduł WLAN) zostanie ponownie uruchomiony, a aplikacja wyświetli komunikat „Device remove” („Usunięcie urządzenia”), zignorowanie tego komunikatu spowoduje utratę uprawnień do sterowania klimatyzatorem z poziomu urządzenia mobilnego. W takim przypadku należy ponownie połączyć klimatyzator w trybie CF. 2. W przypadku zaniku zasilania urządzenie mobilne traci możliwość sterowania klimatyzatorem na około 3 minuty po przywróceniu zasilania (powiadomienie nie pojawi się na telefonie). Jeśli po przywróceniu zasilania nadal nie można sterować klimatyzatorem przez aplikację, należy ponownie połączyć urządzenie w trybie CF.
Telefon nie może znaleźć klimatyzatora.	<ol style="list-style-type: none"> 1. Aplikacja wyświetla komunikat „Air conditioner Device offline” („Klimatyzator offline”). Sprawdź następujące możliwe przyczyny: <ul style="list-style-type: none"> • Klimatyzator został ponownie skonfigurowany. • Klimatyzator nie ma zasilania. • Router nie ma zasilania. • Klimatyzator nie może połączyć się z routerem. • Klimatyzator nie może połączyć się z internetem przez router. • Urządzenie mobilne nie ma połączenia z internetem.. 2. Po dodaniu urządzenia znika ono z listy urządzeń: <ul style="list-style-type: none"> • Przytrzymaj ekran i przeciągnij w dół, aby odświeżyć listę urządzeń. Jeśli to nie pomoże, zamknij aplikację i uruchom ją ponownie.

SEVRA

Innovative Climate Solutions

Wyłączny importer urządzeń SEVRA w UE: WIENKRA Sp. z o.o.

📍 ul. Kotlarska 34, 31-539 Kraków
wienkra@wienkra.pl



www.sevra.pl



www.wienkra.pl